



PLATAFORMA GLOBAL PARA  
LA REDUCCIÓN DEL RIESGO  
DE DESASTRES



INDONESIA  
2022

## Del riesgo a la resiliencia:

Hacia el desarrollo sostenible para todos  
en un mundo transformado por COVID-19

Séptima  
sesión

Bali, Indonesia,  
23-28 de mayo  
de 2022



# NOTA INFORMATIVA PARA LOS PARTICIPANTES

Convocada y organizada por



**UNDRR**

Oficina de Naciones Unidas para la Reducción  
del Riesgo de Desastres

Auspiciada por el  
Gobierno de Indonesia





# Plataforma Global 2022 para la Reducción del Riesgo de Desastres

La Plataforma Global para la Reducción del Riesgo de Desastres es un foro global de múltiples partes interesadas enfocado en reducir el riesgo de desastres y aumentar la resiliencia de las comunidades. La séptima sesión de la Plataforma Global para la Reducción del Riesgo de Desastres (GP2022) se celebrará del 23 al 28 de mayo del 2022 en Bali, Indonesia. Es convocada y organizada por la Oficina de Naciones Unidas para la Reducción del Riesgo de Desastres (UNDRR) y auspiciada por el Gobierno de Indonesia. El evento será copresidido por el Gobierno de Indonesia y UNDRR.

Incorporando un enfoque que abarca a toda la sociedad, la Plataforma Global para la Reducción del Riesgo de Desastres es una plataforma inclusiva y accesible de múltiples partes interesadas. Desempeña un papel crucial a la hora de movilizar y fomentar la colaboración entre los gobiernos, las partes interesadas y el sistema de las Naciones Unidas a fin de acelerar la implementación del Marco de Sendai para la Reducción del Riesgo de Desastres.

El tema general de la GP2022, *Del riesgo a la resiliencia: Hacia el desarrollo sostenible para todos en un mundo transformado por COVID-19*, se centrará en la forma en que la pandemia de COVID-19 ha desafiado la comprensión tradicional del riesgo y la gobernanza del riesgo de desastres. La GP2022 brindará una ocasión única y oportuna para mostrar la importancia de la solidaridad y la cooperación internacionales, así como para discutir formas de abordar los factores de riesgo subyacentes, a nivel local y mundial, fortalecer la gobernanza del riesgo de desastres y volver a comprometerse con urgencia para acelerar el avance hacia la reducción del riesgo de desastres y el logro de los Objetivos de Desarrollo Sostenible.







# Lugar

La GP2022 tendrá lugar en el Centro de Convenciones Bali Nusa Dua (BNDCC) y en el Centro Internacional de Convenciones de Bali (BICC) en Bali, Indonesia. Ambas instalaciones de la conferencia están ubicadas en el área de Nusa Dua, a unos 10 kilómetros del Aeropuerto Internacional Ngurah Rai de Bali, también conocido como Aeropuerto Internacional de Denpasar, y a unos 10 minutos de la salida de la autopista Bali Mandara.

## Dirección y datos de contacto:

### Bali Nusa Dua Convention Center (BNDCC)

Kawasan Terpadu ITDC NW / 1  
Nusa Dua, Bali 80363  
Indonesia

Teléfono: +62.361.773000

Dirección de correo electrónico:  
[events@baliconventioncenter.com](mailto:events@baliconventioncenter.com)

[www.baliconventioncenter.com](http://www.baliconventioncenter.com)

### Bali International Convention Centre (BICC)

Kawasan Pariwisata Nusa Dua  
BTDC Lot N-3  
Nusa Dua, Bali 80363  
Indonesia

Teléfono: +62.361.771906

Dirección de correo electrónico: [bicc.bali@westin.com](mailto:bicc.bali@westin.com)

[www.baliconvention.com](http://www.baliconvention.com)






## Ubicación del centro de convenciones BNDCC

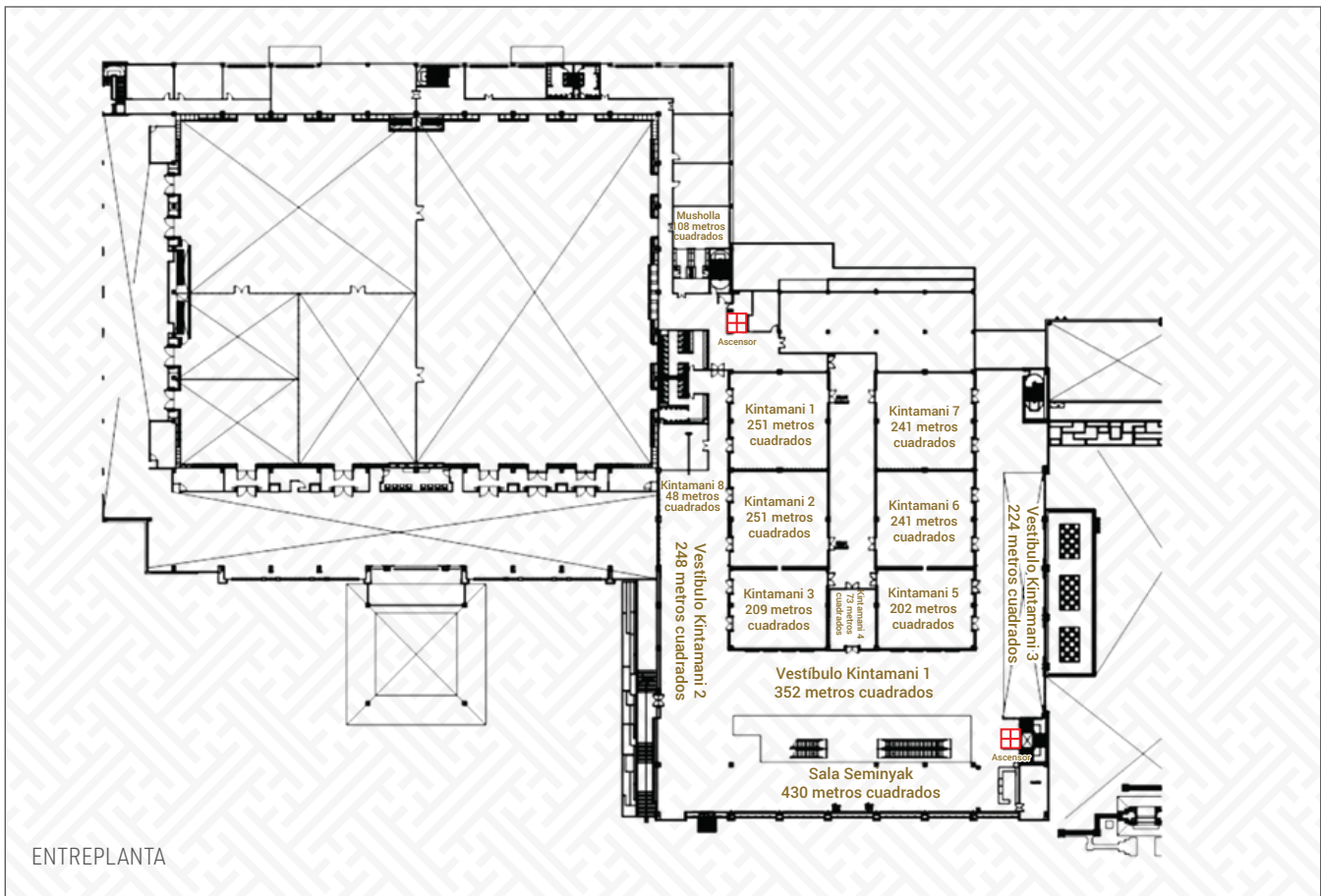
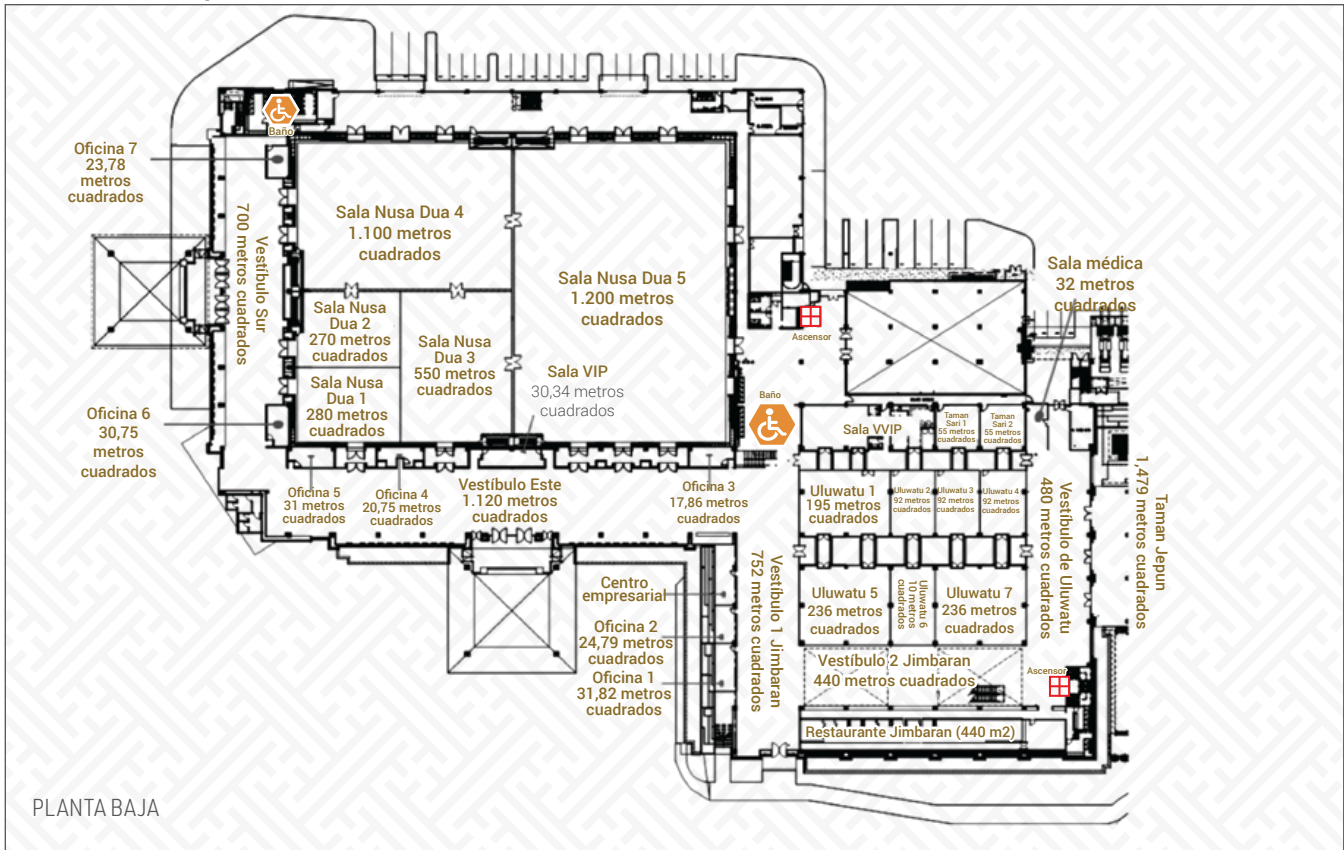


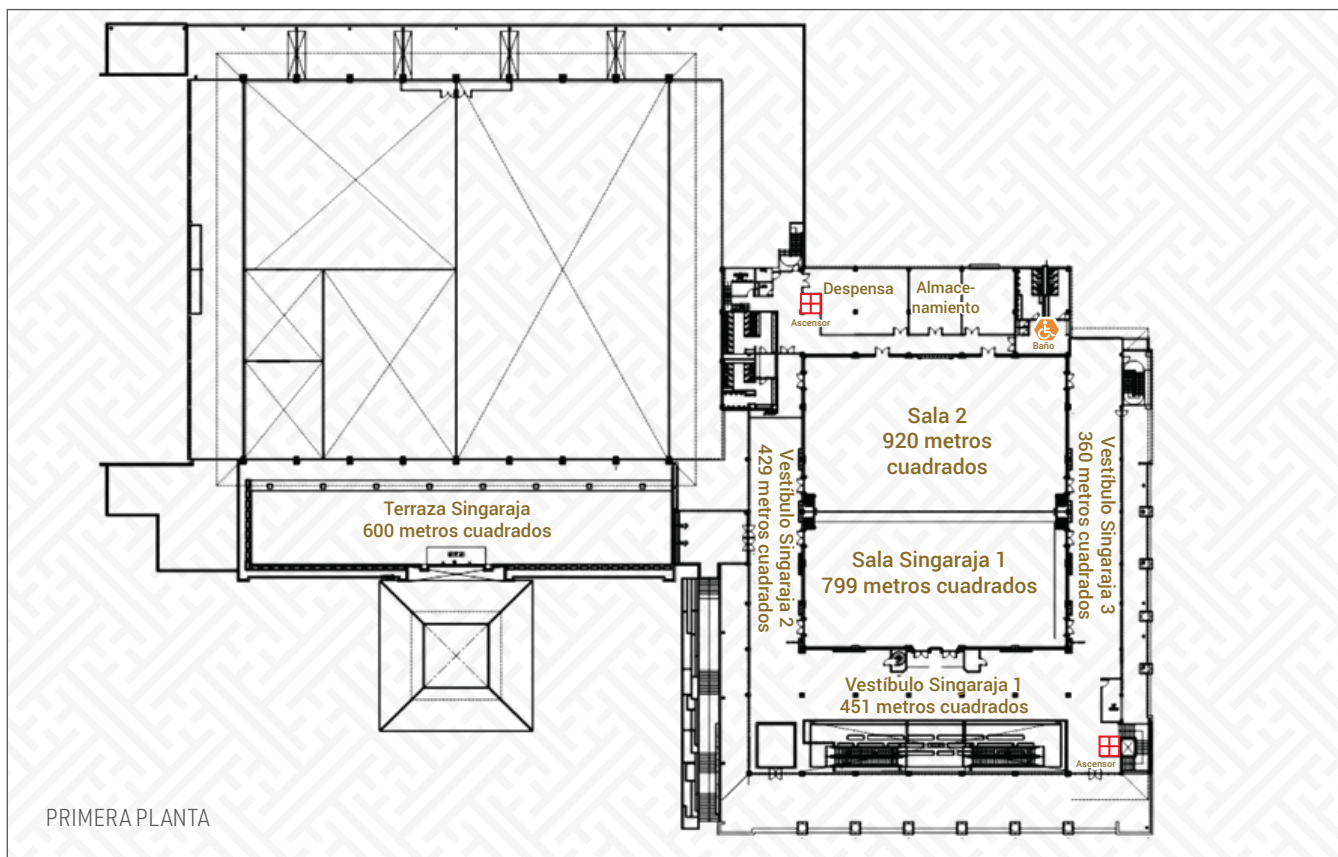




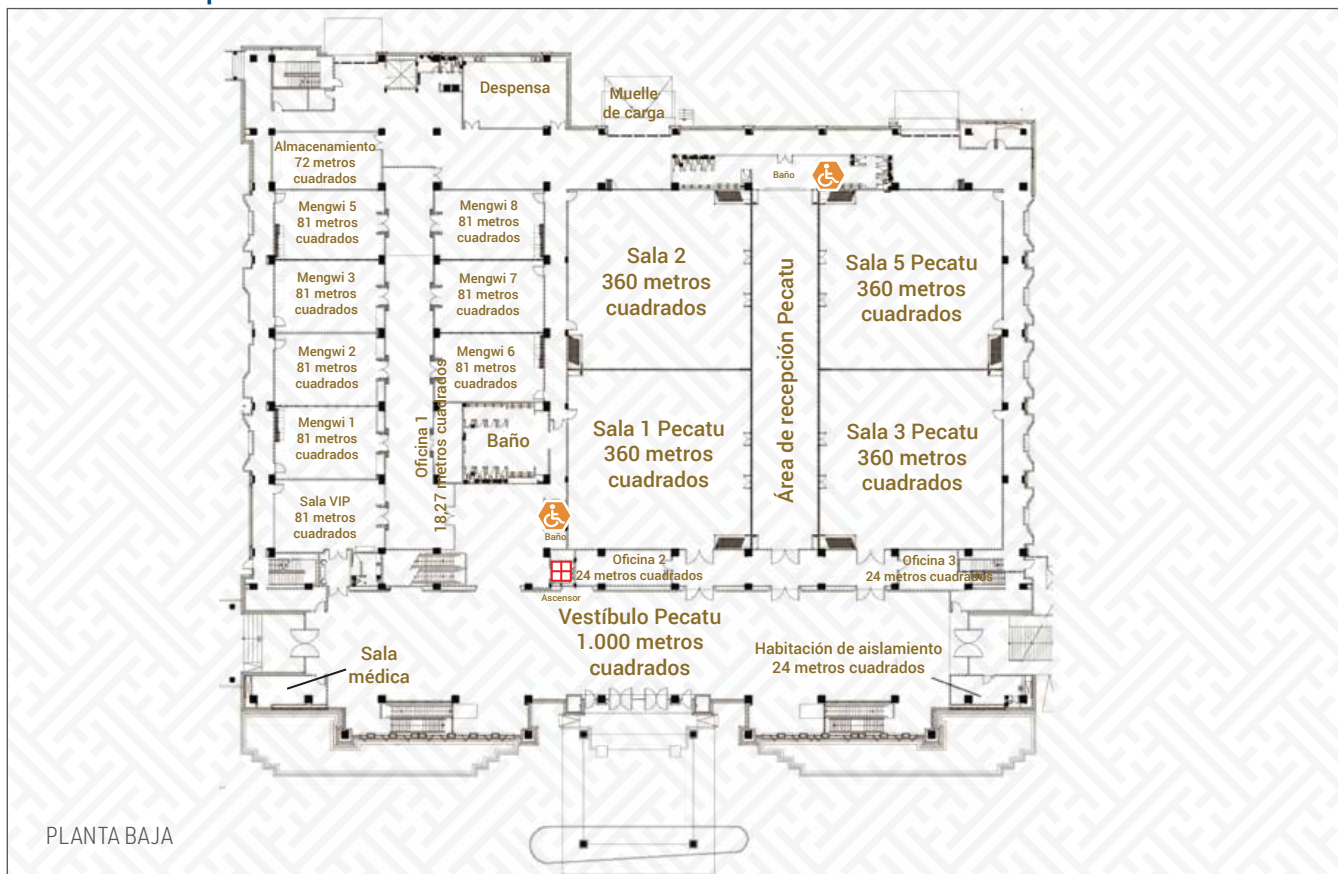
## Planos de las plantas del BNDCC 1

 Baños para personas con movilidad reducida

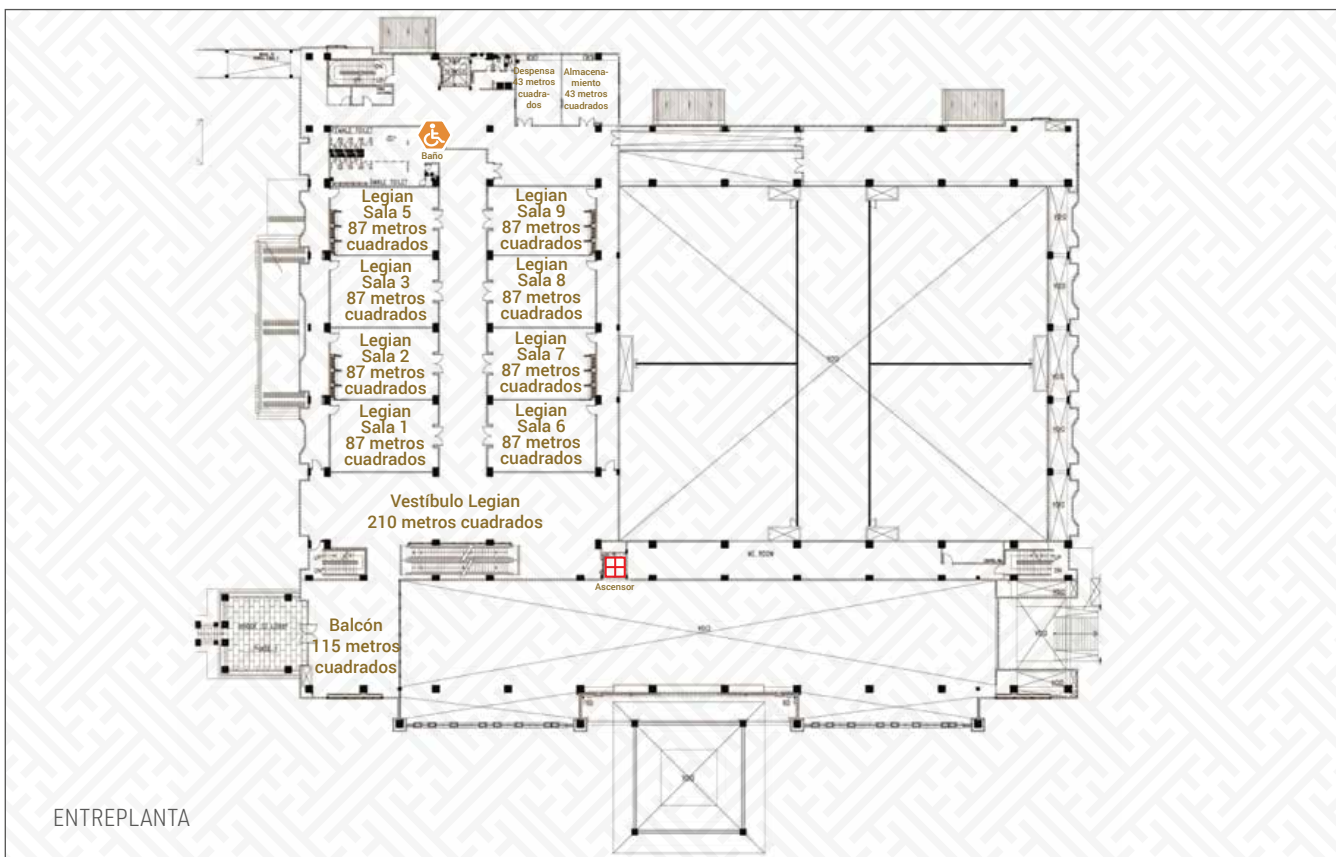




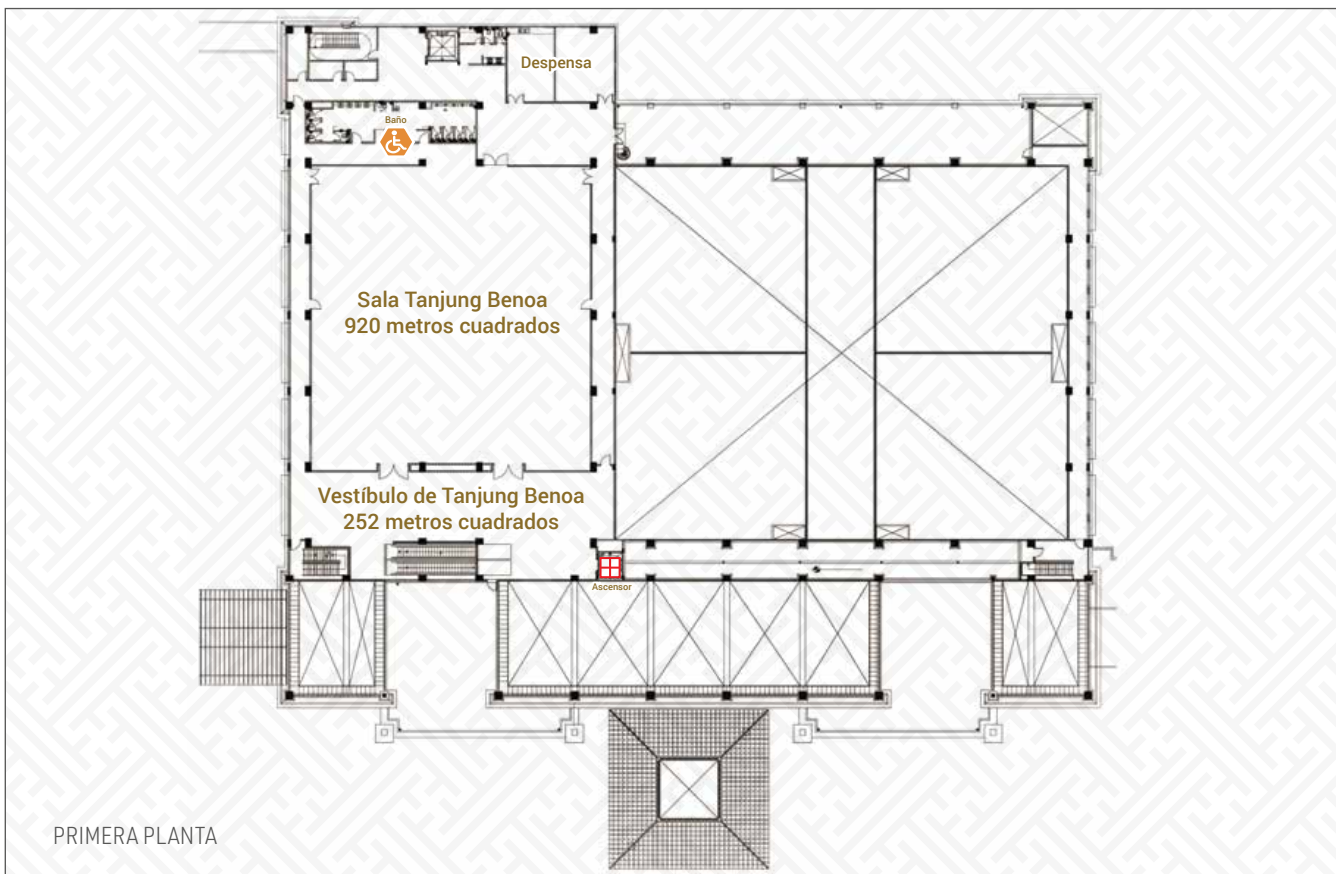
## Planos de las plantas del BNDCC 2







ENTREPLANTA



PRIMERA PLANTA



## Ubicación del BICC









# Acreditación, inscripción e identificación

## Inscripción en línea

La GP2022 invita a todas las partes interesadas del Marco de Sendai y el programa de Reducción del Riesgo de Desastres a inscribirse, incluyendo: Estados Miembros, parlamentarios, gobiernos locales, entidades del sistema de las Naciones Unidas, organizaciones intergubernamentales, grupos principales y otros grupos interesados. Solo podrán acceder a los centros de conferencias los participantes inscritos y confirmados.

Por favor inscribirse en línea a través del enlace:  
<https://globalplatform.undrr.org/>.

Una vez que se haya inscripto, el equipo de UNDRR revisará y confirmará su participación. El proceso de revisión puede tardar hasta cuatro semanas.

## Credenciales para la conferencia

Se invitará a los participantes confirmados a recoger su credencial para la conferencia en la zona de registración ubicada en el Centro Internacional de Convenciones de Bali, presentando su formulario de confirmación de inscripción con el código QR (en papel o versión electrónica) junto con su pasaporte nacional válido.

La zona de registración in situ estará abierta desde el 21 de mayo de 2022 hasta el 27 de mayo de 2022. El horario de apertura del área de registración es el siguiente:

Sábado 21 de mayo:	08:00 - 17:00
Domingo 22 de mayo:	08:00 - 17:00
Lunes 23 de mayo:	07:00 - 19:00
Martes 24 de mayo:	07:00 - 19:00
Miércoles 25 de mayo:	07:00 - 19:00
Jueves 26 de mayo:	08:00 - 17:00
Viernes 27 de mayo:	08:00 - 12:00

Para reducir los tiempos de espera en las filas, se recomienda encarecidamente a los participantes que recojan su credencial para la conferencia antes del 23 de mayo de 2022.

Como parte de las disposiciones de seguridad, todos los participantes también deben presentar su formulario de confirmación de inscripción junto con su pasaporte nacional en la entrada del Centro Internacional de Convenciones de Bali antes de dirigirse a la zona de registración por primera vez.

## Acreditación de los medios de comunicación

La acreditación de medios se abrirá en diciembre de 2021. Solo los miembros confirmados de los medios de comunicación solicitantes recibirán una acreditación de prensa. Para respaldar su solicitud, se pide a los interesados que preparen uno de los siguientes documentos:

1. Una carta de compromiso de una agencia de medios certificada;
2. Una tarjeta de membresía de un periodista o sindicato de medios nacional; o

3. Tres (3) ejemplos de artículos, historias, cobertura de radio o vídeo de los últimos doce (12) meses.

Todos los detalles estarán disponibles en <https://globalplatform.undrr.org/press-service>.

## Cargos

No se cobrarán cargos de inscripción para la conferencia. Los participantes deben cubrir sus propios gastos de viaje y alojamiento, así como el seguro médico o de viaje y otros gastos imprevistos.

## Visados

Es necesario cumplir los requisitos relativos a los visados antes de llegar a Indonesia. Teniendo en cuenta los desarrollos relacionados con la pandemia de COVID-19 en Indonesia, el Gobierno de Indonesia actualizará periódicamente la información sobre los visados. La política de visados en Indonesia se adapta al desarrollo de las pautas para manejar la pandemia de COVID-19. Visite el sitio web de inmigración de Indonesia, en [www.bnpp.go.id/gpdr](http://www.bnpp.go.id/gpdr). Para conocer las regulaciones completas, visite también [www.covid19.go.id](http://www.covid19.go.id) y [www.kemkes.go.id](http://www.kemkes.go.id).

## Seguridad

La seguridad en los centros de conferencias de la GP2022 es responsabilidad de las Naciones Unidas. Fuera de dichos centros, cualquier asunto de seguridad externa es responsabilidad del país de acogida: Indonesia.

Como parte de las disposiciones de seguridad, todas las personas y sus artículos personales (bolsos/equipaje) serán revisados en la entrada de ambas instalaciones de la conferencia.

La admisión a los sitios de la conferencia requerirá la presentación de una credencial de conferencia válida. Por motivos de identificación y seguridad, todos los participantes deberán usar su credencial de manera visible en todo momento durante las reuniones, las funciones sociales y en todas las instalaciones de la conferencia. La pérdida de una credencial de conferencia debe comunicarse inmediatamente al Centro de Operaciones de Seguridad de UNDSS en el Centro de Convenciones Bali Nusa Dua.

Todos los participantes de alto nivel deben avisar a sus respectivas embajadas para que tomen las medidas necesarias en materias de seguridad, transporte, alojamiento y otras cuestiones de protocolo. La Misión Permanente de Indonesia ante las Naciones Unidas en Ginebra y la Oficina de Protocolo de la Plataforma Global para la Reducción del Riesgo de Desastres deben ser informadas de la llegada anticipada de todos los Jefes de Estado, incluidas las fechas de llegada. Todos los requisitos de acceso para los detalles de seguridad de las visitas deben coordinarse con el Departamento de Seguridad de las Naciones Unidas.





# Transporte y alojamiento

Puede moverse por Bali utilizando varios medios de transporte. Se pueden encontrar autobuses y taxis en los principales sitios turísticos.

## Acceso desde el aeropuerto

Se aconseja a los participantes usar las siguientes opciones:

- Transporte oficial proporcionado por el Comité Anfitrión a los hoteles oficiales.
- Acuerdo directo con cada hotel.
- Taxi y taxi en línea.
- Servicio Bali Access Travel: <http://www.baliaccesstravel.com/transport.html> El costo del transporte es de aproximadamente 470.000 IDR (33 USD).
- Servicio de alquiler de automóviles.

## Taxis

- Una tarifa de ida desde el aeropuerto al área de Nusa Dua debería costar alrededor de 100.000 IDR - 150.000 IDR (8 - 12 USD).
- Desde los hoteles oficiales hasta los centros de conferencias debería costar alrededor de 15.000 IDR - 40.000 IDR (2-4 USD).

- Taxi en línea: GO-JEK y GRAB. Debe descargarse con anticipación la aplicación de taxi en línea a través de GPlay para IStore. Es necesario registrarse en la aplicación.

## Estacionamiento

Ambos centros ofrecen amplios estacionamientos para automóviles y autobuses.

## Alojamiento

Los participantes deberán encargarse de su propio alojamiento durante su estancia en Bali. El país anfitrión ha seleccionado varios hoteles cercanos a los centros de conferencias como hoteles oficiales. Un autobús operará con un horario fijo para el traslado entre los centros de la conferencias y los hoteles oficiales durante la duración de la conferencia. Para más información, consulte el sitio web: <https://www.bnpb.go.id/health-protocol-for-foreign-participants>.





# Programa

La agenda incluirá una variedad de actividades, entre ellas: sesiones de apertura y cierre, diálogos de alto nivel, mesas redondas ministeriales, sesiones temáticas, declaraciones oficiales, sesiones plenarias de revisión de medio término, eventos paralelos, una plataforma de innovación, el Ignite Stage, laboratorios de aprendizaje y visitas de campo.

## Programa oficial

### Diálogos de alto nivel

Los cuatro diálogos de alto nivel presentan a los representantes de los Gobiernos, a las organizaciones internacionales y al resto de los grupos de partes interesadas la oportunidad de compartir experiencias y discutir estrategias para acelerar la implementación del Marco de Sendai.

### Mesas redondas ministeriales

Las mesas redondas ministeriales brindan la oportunidad de compartir experiencias, identificar soluciones y mejorar el liderazgo político y los compromisos para la implementación del Marco de Sendai. Las mesas redondas se organizan solo por invitación a nivel ministerial. Se comunicará por separado a los Estados Miembros a través de canales oficiales más información sobre el proceso y el formato de participación en las mesas redondas ministeriales.

### Sesiones temáticas

Las sesiones temáticas reúnen a representantes de alto nivel y expertos del ámbito gubernamental, de las Naciones Unidas, de instituciones técnicas y científicas, de la sociedad civil, del sector privado y otros grupos de partes interesadas para la discusión interactiva y sustancial sobre las medidas necesarias para acelerar la implementación de aspectos clave de la reducción del riesgo de desastres.

### Declaraciones oficiales

Se invita a los Estados Miembros y a los representantes de grupos de interesados, como las Naciones Unidas, organizaciones internacionales o regionales, a proporcionar declaraciones pregrabadas o escritas que se centren en los avances logrados en la reducción del riesgo de desastres y las mejores prácticas del país o la organización que representan. Más información sobre el formato y el proceso de presentación de declaraciones estará disponible en el Sitio web de GP2022.

### Sesiones plenarias de revisión de medio término

Las sesiones plenarias de revisión de medio término forman una parte central de las consultas de revisión de medio término de la implementación del Marco de Sendai para la Reducción del Riesgo de Desastres, que concluirá en 2023 antes del Foro Político de Alto Nivel sobre Desarrollo Sostenible y la Cumbre sobre los Objetivos de Desarrollo Sostenible.

Para obtener más información sobre las sesiones del Programa oficial, explore la agenda: <https://globalplatform.undrr.org/programme/agenda>.







## Programa informal

### Eventos paralelos

Los eventos paralelos permiten a diferentes partes interesadas y participantes presentar su trabajo en apoyo de los resultados de la GP2022, crear conciencia sobre las actividades de reducción del riesgo de desastres y contribuir a la promoción y el intercambio de conocimientos.

### Plataforma de innovación

La plataforma de innovación es un espacio donde los participantes de la GP2022 exhiben aplicaciones y tecnologías para enfoques nuevos e innovadores en materia de reducción del riesgo de desastres, actividades educativas innovadoras y más.

### Ignite Stage

El Ignite Stage comprende discursos al estilo de las charlas de TED en los que los participantes preseleccionados presentan un tema, un proyecto o una iniciativa en materia de reducción del riesgo de desastres. Su objetivo es ampliar la variedad de temas discutidos en torno a la reducción del riesgo de desastres en la GP2022.

### Laboratorios de aprendizaje

Los laboratorios de aprendizaje son sesiones interactivas grupales que brindan un espacio para el aprendizaje entre pares sobre temas

específicos. Se presentan y explican enfoques innovadores para la reducción del riesgo de desastres, conceptos y herramientas que los participantes pueden someter a prueba sobre el terreno.

### Visitas de campo

Se propone una serie de visitas de campo para los participantes que asistan la conferencia en persona. Los participantes conocerán de primera mano las prácticas de reducción del riesgo de desastres que se aplican en Bali, Indonesia. Se dispondrá de más información sobre las visitas de campo a medida que avance la planificación.

**Para obtener más información sobre las sesiones del Programa informal, explore la Agenda:** <https://globalplatform.undrr.org/programme/agenda>.

## Jornadas preparatorias

Las jornadas preparatorias forman parte integral de la GP2022 y tienen lugar los días 23 y 24 de mayo de 2022. Durante las jornadas preparatorias, los grupos de partes interesadas y los socios organizan eventos preparatorios en el período previo al programa oficial. Puede encontrar información adicional sobre las sesiones de las jornadas preparatorias en el sitio web de la GP2022: <https://globalplatform.undrr.org/programme/preparatory-days>.





# Información práctica

## Salas de reuniones bilaterales

Se reservará una cantidad limitada de salas para reuniones cerradas o reuniones bilaterales de alto nivel. Las reuniones bilaterales tendrán lugar del 25 al 27 de mayo de 2022 y las salas solo se pueden reservar durante 20 minutos, en función de su disponibilidad y por orden de llegada de las solicitudes. El proceso de solicitud de salas para reuniones bilaterales se abrirá el 1 de abril de 2022. Las solicitudes pueden dirigirse al Sr. Ricardo Freitas Rodrigues a través del correo electrónico: [gp-bilaterals@un.org](mailto:gp-bilaterals@un.org), con el siguiente asunto: "GP2022 bilateral meeting request".

## Interpretación

Las ceremonias de apertura y clausura, los diálogos de alto nivel, las sesiones temáticas, las sesiones plenarias de revisión de medio término y las mesas redondas ministeriales se interpretarán en los seis idiomas oficiales de las Naciones Unidas, a saber: árabe, chino, español, francés, inglés y ruso. También se proporcionará interpretación en lengua de señas internacional y subtítulos en tiempo real en las sesiones mencionadas anteriormente.

## Internet

Hay conexión Wi-Fi gratuita en todas las salas de reuniones.

## Instalaciones bancarias

El horario bancario estándar es de 08:00 a 15:00, de lunes a viernes. Sin embargo, varios bancos abren sus sucursales en hoteles (y algunos en centros comerciales) durante más tiempo que el horario habitual de oficina. Algunos también están abiertos los sábados. La información sobre los tipos de cambio diarios se puede encontrar en los periódicos o en Internet. Algunos bancos indonesios ofrecen dicha información en sus sitios web.

## Accesibilidad

UNDRR y el país anfitrión se comprometen a que la GP2022 sea accesible para las personas con discapacidad.

### Interpretación en lengua de señas internacional y subtítulos en tiempo real:

Dado el mandato de apoyar la implementación del Marco de Sendai y el compromiso de garantizar un enfoque de reducción del riesgo de desastres que incluya a las personas con discapacidad, el subtítulo en tiempo real y los intérpretes de lenguaje de señas internacional apoyarán el programa oficial, para garantizar

la participación activa y significativa de las personas con discapacidad en los procedimientos y procesos de la GP2022.

Consulte la información detallada de las sesiones sobre la disponibilidad de interpretación de lenguaje de señas y la disponibilidad de subtítulos en tiempo real.

Si tiene preguntas adicionales sobre accesibilidad, comuníquese con la Sra. Stefanie Dannenmann-Di Palma, coordinadora de accesibilidad de UNDRR, a través de [dannenmann@un.org](mailto:dannenmann@un.org).

## Sostenibilidad

UNDRR y el Gobierno de Indonesia aspiran a organizar una GP2022 sostenible, que minimizará los impactos ambientales negativos y brindará beneficios a los anfitriones y las comunidades locales.

Para obtener más detalles, consulte la página de sostenibilidad del sitio web de la GP2022, que presentará la política ambiental de la GP2022, así como la Guía sobre sostenibilidad GP2022 para los participantes.



# Sobre Bali

## Asesoramiento de viaje

El asesoramiento de viaje estará disponible en el sitio web a principios de 2022, debido a la situación dinámica y en rápida evolución de la pandemia.

## Salud y vacunación

Los requisitos de salud y vacunación estarán disponibles en el sitio web a principios de 2022, debido a la situación dinámica y en rápida evolución de la pandemia.

## Declaración de moneda extranjera

Deben declararse los montos en moneda extranjera que superen el equivalente a 100.000.000 IDR. Se prohíben los montos en moneda extranjera que superen 1.000.000.000 IDR o su equivalente.

## Geografía

Indonesia es un vasto archipiélago ecuatorial de 17.000 islas que se extienden a 5.150 kilómetros (3.200 millas) de este a oeste, entre los océanos Índico y Pacífico en el sudeste asiático. Las islas más grandes son Sumatra, Java, Kalimantan (Borneo indonesio), Sulawesi y la parte indonesia de Nueva Guinea (conocida como Papúa o Irian Jaya). Las islas son montañosas con densas selvas tropicales y algunas tienen volcanes activos. La mayoría de las islas más pequeñas pertenecen a grupos más grandes, como las Molucas (Islas de las Especias).

## Clima

El clima de Indonesia es en su mayor parte tropical. Las aguas uniformemente cálidas que componen el 81% del área de Indonesia aseguran que las temperaturas en tierra permanezcan bastante constantes, con las llanuras costeras con un promedio de 28 °C, las áreas del interior y de montaña con un promedio de 26 °C, y las regiones montañosas más altas, 23 °C. La temperatura varía poco de una temporada a otra, e Indonesia experimenta relativamente pocos cambios en la duración de las horas de luz de una temporada a la siguiente.

## Idioma

El bahasa indonesio es el idioma nacional y oficial de Indonesia y se utiliza en todo el país. Es el idioma de la comunicación oficial, se enseña en las escuelas y se utiliza para su difusión en medios electrónicos y digitales. La mayoría de los indonesios también tienen su propio idioma y dialecto étnico. En la provincia de Bali, el balinés es el primer idioma de la mayoría de los lugareños.

## Hora

La hora local en Bali está adelantada ocho (8) horas con respecto a la hora UTC (UTC + 08.00). Está dentro de WITA, la zona horaria central de Indonesia. Bali tiene solo una zona horaria.

## Divisa

La moneda oficial de Indonesia es la rupia indonesia (IDR). El cambio de moneda está disponible en los bancos locales y en las casas de cambio, que están ampliamente disponibles en el aeropuerto y la zona. Las tarjetas de crédito son ampliamente aceptadas en hoteles, grandes restaurantes y grandes tiendas.

## Electricidad

El suministro de energía eléctrica es de 220 voltios en todas las regiones de Indonesia. Los enchufes solo admiten enchufes de punta redondeada de dos clavijas (conocidos técnicamente como Tipo C, E y F) o con adaptadores.

## Código telefónico de área

El código internacional de país para Indonesia es +62. El código de área de Bali es 361.

También puede seguir la conversación en Twitter:



[@UNDRR](#)

[#RisktoResilience](#)

[#GPDRR2022](#)



© 2021 OFICINA DE NACIONES  
UNIDAS PARA LA REDUCCIÓN DEL  
RIESGO DE DESASTRES

Para más información, visite:

[globalplatform.undrr.org](https://globalplatform.undrr.org)

[undrr.org](https://undrr.org)

[preventionweb.net](https://preventionweb.net)

Convocada y organizada por



**UNDRR**

Oficina de Naciones Unidas para la Reducción  
del Riesgo de Desastres

Auspiciada por el  
Gobierno de Indonesia

